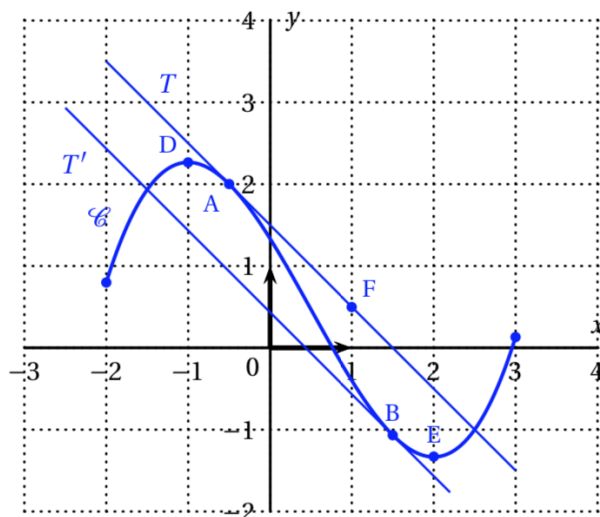


∞ **Baccalauréat ES/L Métropole–La Réunion** ∞
12 septembre 2017

EXERCICE 1

4 points

On donne ci-dessous la courbe représentative \mathcal{C} d'une fonction f définie et dérivable sur l'intervalle $[-2 ; 3]$. On note f' la fonction dérivée de cette fonction sur l'intervalle $[-2 ; 3]$.



On dispose des renseignements suivants :

- T est la tangente à la courbe \mathcal{C} au point $A(-0,5 ; 2)$, elle passe par le point $F(1 ; 0,5)$.
- T' est la tangente à la courbe \mathcal{C} au point B d'abscisse $\frac{3}{2}$.
- Les droites T et T' sont parallèles.
- Les tangentes à \mathcal{C} aux points D d'abscisse -1 et E d'abscisse 2 sont parallèles à l'axe des abscisses.

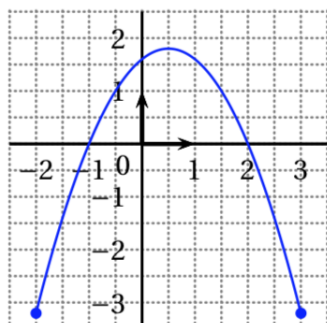
Pour chacune des affirmations suivantes, dire si elle est vraie ou fausse et justifier la réponse donnée.

Affirmation 1.

Les nombres $f'(-\frac{1}{2})$ et $f'(\frac{3}{2})$ sont tous deux égaux à -1 .

Affirmation 2.

La courbe ci-contre représente la fonction f' sur $[-2 ; 3]$.



Affirmation 3.

La fonction f est concave sur l'intervalle $[-2 ; 3]$.

Affirmation 4.

Sur $[-2 ; 0]$, toute primitive de f est croissante.

EXERCICE 2**6 points**

Les trois parties de cet exercice sont indépendantes.

En janvier 2015, le directeur d'un musée d'art contemporain commande une enquête concernant les habitudes des visiteurs.

Partie A

Le musée dispose d'un site internet. Pour acheter son billet, une personne intéressée peut se rendre au guichet d'entrée du musée ou commander un billet en ligne.

Trois types de visites sont proposés :

- La visite individuelle sans location d'audioguide.
- La visite individuelle avec location d'audioguide.
- La visite en groupe d'au moins 10 personnes. Dans ce cas, un seul billet est émis pour le groupe.

Le site internet permet uniquement d'acheter les billets individuels avec ou sans audioguide.

Pour la visite de groupe, il est nécessaire de se rendre au guichet d'entrée du musée.

Sur l'année 2015 l'enquête a révélé que :

- 55 % des billets d'entrée ont été achetés au guichet du musée ;
- parmi les billets achetés au guichet du musée, 51 % des billets correspondent à des visites individuelles sans location d'audioguide, et 37 % à des visites avec location d'audioguide ;
- 70 % des billets achetés en ligne correspondent à des visites individuelles sans location d'audioguide.

On choisit au hasard un billet d'entrée au musée acheté en 2015.

On considère les événements suivants :

- E : « le billet a été acheté en ligne » ;
- A : « le billet correspond à une visite individuelle avec location d'audioguide » ;
- L : « le billet correspond à une visite individuelle sans location d'audioguide » ;
- G : « le billet correspond à une visite de groupe ».

On rappelle que si E et F sont deux événements, $p(E)$ désigne la probabilité de l'évènement E et $p_F(E)$ désigne la probabilité de l'évènement E sachant que l'évènement F est réalisé. On note \bar{E} l'évènement contraire de E .

1. Faire un arbre pondéré représentant la situation décrite dans l'énoncé :
2. Montrer que la probabilité que le billet ait été acheté en ligne et corresponde à une visite individuelle avec location d'audioguide est égale à 0,135.
3. Montrer que $p(A) = 0,3385$.
4. Le billet choisi correspond à une visite individuelle avec location d'audioguide. Quelle est la probabilité que ce billet ait été acheté au guichet du musée ?
On arrondira le résultat au millième.

Partie B

Pour gérer les flux des visiteurs, une partie de l'enquête a porté sur la durée d'une visite de ce musée. Il a été établi que la durée D d'une visite, en minutes, suit la loi normale de moyenne $\mu = 90$ et d'écart-type $\sigma = 15$.

1. Déterminer $p(90 \leq D \leq 120)$ puis interpréter ce résultat dans le contexte de l'exercice.
2. Le directeur précise qu'il augmentera la capacité d'accueil de l'espace restauration du musée si plus de 2 % des visiteurs restent plus de 2 heures et 30 minutes par visite. Quelle sera alors sa décision ?

Partie C

Sur l'ensemble des musées d'art contemporain, 22 % des visiteurs sont de nationalité étrangère. Sur un échantillon aléatoire de 2000 visiteurs du musée considéré précédemment, 490 visiteurs sont de nationalité étrangère.

Que peut en conclure le directeur de ce musée ? Argumenter.

EXERCICE 3**5 points**

Candidats de la série ES n'ayant pas suivi l'enseignement de spécialité et candidats de la série L

Dans cet exercice, on étudie le tirage moyen journalier des quotidiens français d'information générale et politique, c'est-à-dire le nombre moyen d'exemplaires imprimés par jour.

Le tableau suivant donne, entre 2007 et 2014, pour chaque année ce tirage moyen journalier, en milliers d'exemplaires :

Année	2007	2008	2009	2010	2011	2012	2013	2014
Tirage moyen journalier en milliers d'exemplaires	10 982	10 596	10 274	10 197	10 182	9 793	9 321	8 854

Source : D.G.M.I.C (Direction générale des médias et des industries culturelles)

Dans cet exercice, les résultats seront arrondis si nécessaire au centième.

1. Calculer le taux d'évolution du tirage moyen journalier entre 2007 et 2008.

Pour tout entier naturel n , on note V_n le tirage moyen journalier, en milliers d'exemplaires, de l'année $(2007 + n)$.

On modélise la situation en posant : $V_0 = 10982$ et, pour tout entier naturel n ,

$$V_{n+1} = 0,96V_n + 100.$$

2. Calculer V_1 puis V_2 .

3. Soit (W_n) la suite définie, pour tout entier naturel n , par $W_n = V_n - 2500$.

a. Montrer que (W_n) est une suite géométrique de raison 0,96 puis déterminer son premier terme.

b. Déterminer l'expression de W_n en fonction de n .

c. En déduire que pour tout entier naturel n , $V_n = 8482 \times 0,96^n + 2500$.

4. a. Déterminer le tirage moyen journalier prévu selon ce modèle pour l'année 2017.

b. Déterminer la limite de la suite (W_n) . Interpréter le résultat dans le contexte de l'exercice.

c. Proposer un algorithme affichant le tirage moyen journalier, à partir de 2007 jusqu'à l'année $(2007 + n)$, pour un nombre d'années n saisi par l'utilisateur.

EXERCICE 4**5 points***Commun à tous les candidats*

Une entreprise fabrique des enceintes acoustiques sans fil. Le coût de production d'une enceinte est de 300 euros.

On note x le prix de vente en centaines d'euros d'une enceinte.

Une étude de marché permet de modéliser la situation : pour tout réel x de l'intervalle $[3 ; 10]$, si le prix de vente d'une enceinte est x centaines d'euros, alors le nombre d'acheteurs est modélisé par

$$f(x) = e^{-0,25x+5}.$$

Ainsi, $f(x)$ est une approximation du nombre d'acheteurs pour un prix de vente de x centaines d'euros. Par exemple, si le prix de vente d'une enceinte est fixé à 400 euros, le nombre d'acheteurs est approché par $f(4)$.

1. Donner une valeur approximative du nombre d'acheteurs pour un prix de vente de 400 euros.

On appelle marge brute la différence entre le montant obtenu par la vente des enceintes et leur coût de production.

2. Quelle est la marge brute de cette entreprise pour un prix de vente de 400 euros par enceinte?

On note $g(x)$ la marge brute, en centaines d'euros, réalisée par l'entreprise pour un prix de vente de x centaines d'euros par enceinte.

3. Montrer que pour tout réel x appartenant à l'intervalle $[3 ; 10]$,

$$g(x) = (x - 3) e^{-0,25x+5}.$$

4. Un logiciel de calcul formel donne les résultats suivants :

factoriser (dériver $[(x - 3) * \exp(-0,25x + 5)]$)
$-\frac{x-7}{4} e^{-\frac{1}{4}x+5}$

- a. En utilisant le résultat du logiciel de calcul formel, étudier les variations de la fonction g sur l'intervalle $[3 ; 10]$.
- b. Pour quel prix de vente unitaire l'entreprise réalisera-t-elle la marge brute maximale? Donner alors une valeur approchée de cette marge brute à l'euro près.

5. Soit G la fonction telle que $G(x) = (-4x - 4) e^{-0,25x+5}$ pour tout réel x de $[3 ; 10]$.

- a. Montrer que G est une primitive de la fonction g .

- b. On pose $I = \int_3^{10} g(x) dx$. Déterminer la valeur exacte de I .